

**Osnova šola Draga Kobala Maribor
Tolstojeva ulica 3, 2000 Maribor**

Osnovna šola Draga Kobala Maribor in podružnica Brezje
Tolstojeva ulica 3
2000 Maribor

Spletna stran: www.osdk.si
E-naslov: info@osdk.si
Tel: 02 471-68-32



NAČRT ŠOLSKIH POTI

Osnovna šola Draga Kobala Maribor

in

Podružnična šola Brezje

Pripravili:

- Marija Burnač, koordinatorica prometne vzgoje
- Kristina Kaube, mentorica kolesarskega izpita
- Klemen Kotnik, mentor kolesarskega izpita

V sodelovanju z:

- Vinko Virtnik, predsednik SPV Maribor
- Danijel Železnjak, sektor za komunalno in promet MOM
- Iztok Drobne, predstavnik PP Maribor II
- Ga. Tina Žagar, predstavnica Sveta staršev
- Jan Sabolek in Žan Rat, predstavnika učencev

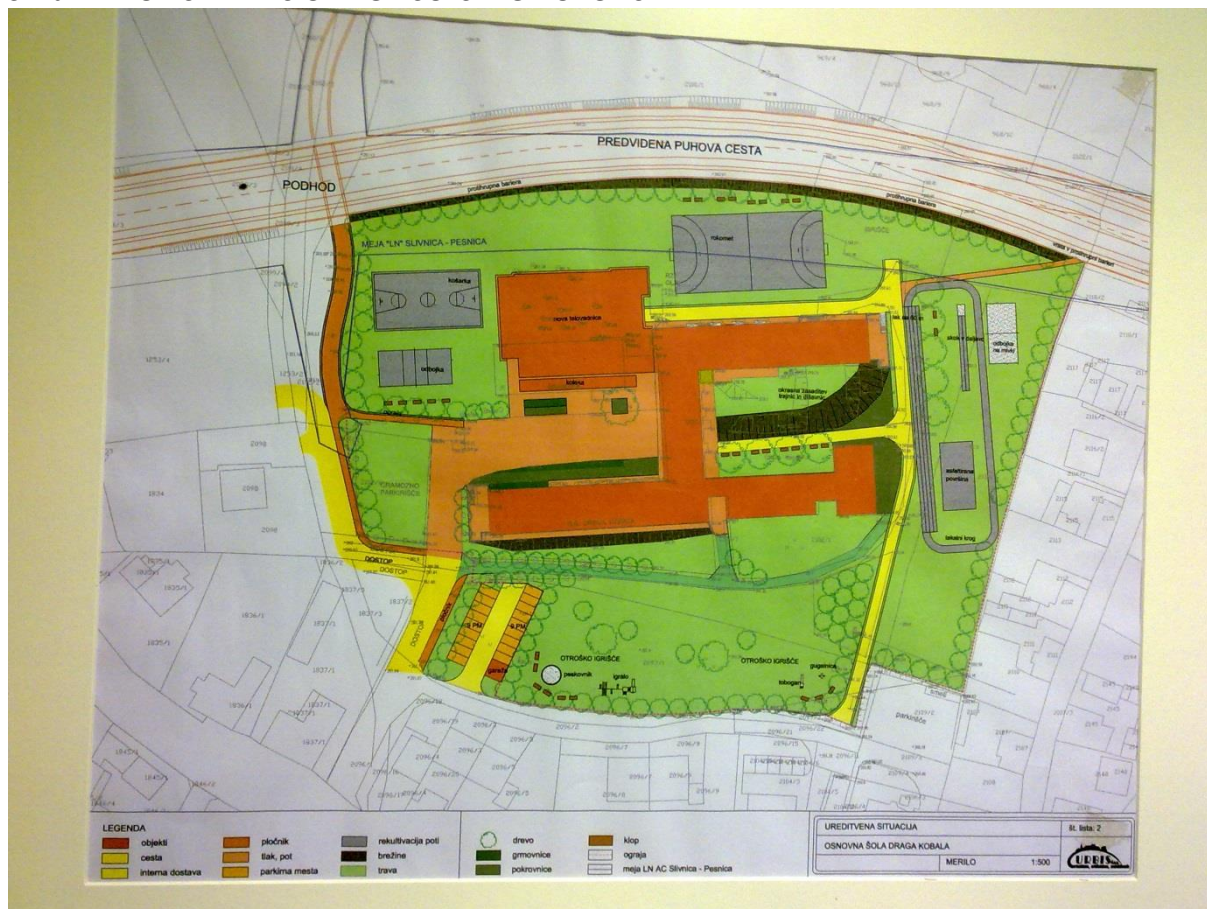
Maribor, julij 2019

Ravnatelj: Aleksander Jeršič

1 PREDSTAVITEV ŠOLE IN ŠOLSKEGA OKOLIŠA

Sedež osnovne šole Draga Kobala Maribor je v mestni četrti Pobrežje v Mariboru, Tolstojeva ulica 3, Maribor. Ustanoviteljica šole je Mestna občina Maribor. Šolski okoliš je opredeljen v Odloku o ustanovitvi OŠ Draga Kobala s strani ustanovitelja Mestne občine Maribor. Na skicah 1 in 2 je razviden tlorsni izris ožjega šolskega okoliša. Širši šolski okoliš, ki sodi v omenjeno četrt, je skupen s sosednjima šolama OŠ Borci za severno mejo in OŠ Toneta Čufarja, v Brezju pa imamo tudi podružnično šolo s tremi oddelki I. VIO.

Slika 1: TLORISNI IZRIS OŽJEGA ŠOLSKEGA OKOLIŠA



Matična šola razpolaga z 20 osnovnimi učilnicami, 4 specialnimi učilnicami – med njimi s sodobno opremljeno računalniško učilnico, knjižnico, telovadnicama, notranjim večnamenskim prostorom - avlo, jedilnico in kuhinjo (6.010 m² neto površina).

V šolski zunanji prostor sodijo športna igrišča za košarko, roket, odbojko, odbojko na mivki in atletska steza. Na travnatih površinah šole so razporejena tudi igrala. 2600 m² pa zavzemajo zelene površine. V vseh prostorih šole in na vseh zunanjih površinah, ki so v upravljanju šole, prevzema ustanova odgovornost za svoje učence.

Pouk se prične ob 8.20 (7.30) in traja do 12.55, oziroma do 15.00. Za učence razreda je organizirano jutranje varstvo od 6.30 ure ter podaljšano bivanje do 16.30 ure.

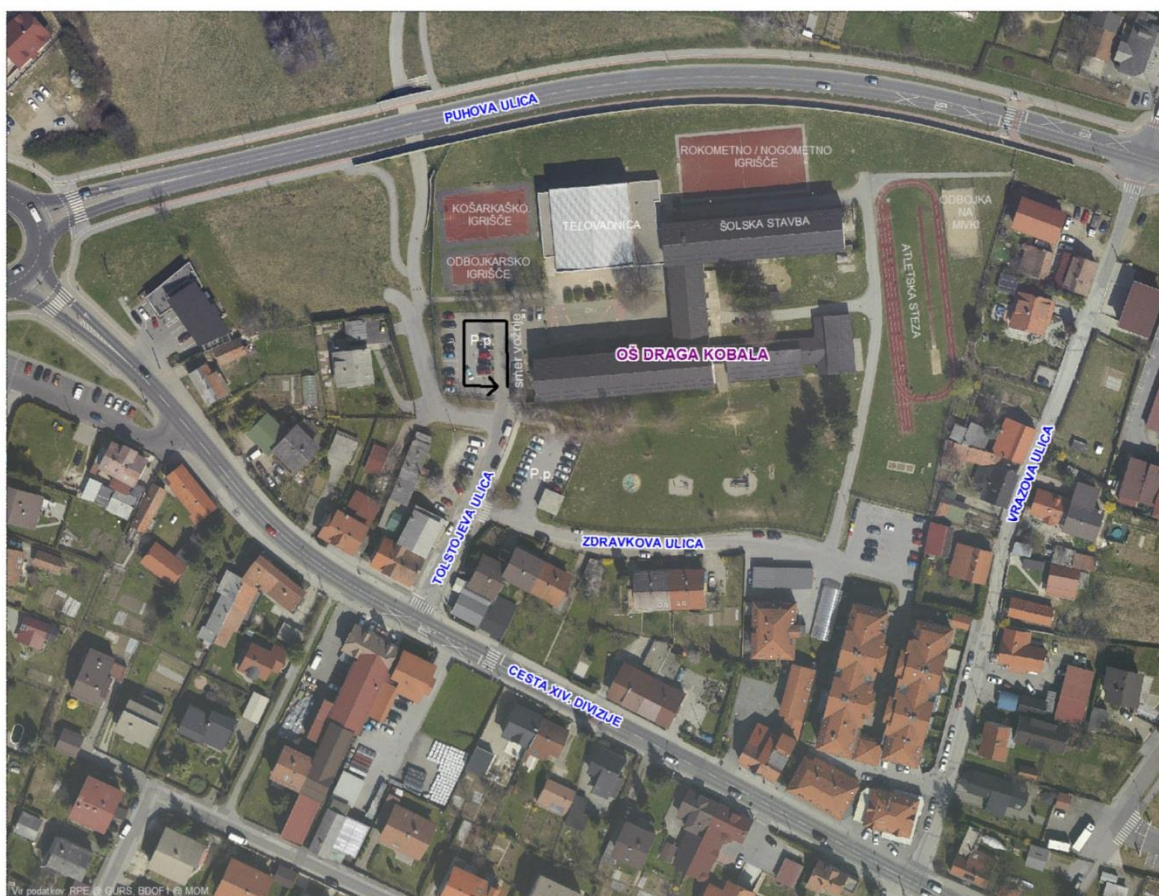
Pred šolo je locirano veliko dvorišče, za katerim je urejeno parkirišče in krožna pot za ustavljanje in dostavo učencev. Vsa notranja infrastruktura je ograjena. V ulici, po kateri

prihajamo do šole (Tolstojeva ulica), je na desni strani pločnik, za katerim je dodatno parkirišče za zaposlene, **manjka pa pločnik na levi strani cestišča**. Tolstojeva ulica je tudi dovozna pot za stanujoče v bližini šole. Na Tolstojevo ulico pridemo iz državne prometne ceste (Cesta XIV divizije), s katere je tudi glavni in edini dovoz na Tolstojevo ulico z avtomobili in je zelo obremenjena. S te ceste se odcepi Tolstojeva ulica na nesemaforiziranem križišču, označenem s prometnimi znaki. Za varnost je na obeh straneh opremljena s pločniki, s prehodom za pešce s »flash sign« znaki (ki so bili prvič uporabljeni prav tukaj v MOM).

Vzdolž celotne Ceste XIV divizije ni kolesarske steze (razen v zadnjem delu pred krožnim križiščem), **zato je nevarna pot za kolesarje**, za pešce pa je pot varna zaradi pločnikov na obeh straneh vozišča. Na drugi strani šolskega okoliša poteka nova državna cesta, imenovana Puhova cesta, ki pa je opremljena z ustreznimi prometnimi znaki, pločniki, prehodi za pešce in označeno kolesarsko stezo na obeh straneh.

Učenci in učitelji večkrat uporabljamo izhod oz. vhod na omenjeno ulico, saj pri izvajanju učno-vzgojnega dela izkoriščamo Stražun za razne nujno potrebne aktivnosti v okviru našega dela. Za varen prehod je poskrbljeno s »flash sign« znaki in prehodom za pešce. Učenci, ki se vozijo v šolo z avtobusom ali stanujejo iz oddaljenih krajev, ne prečkajo ceste XIV.divizije, ampak uporabljajo pločnike.

Slika 2: PRIKAZ OŽJEGA ŠOLSKEGA OKOLIŠA NA ORTOFOTO NAČRTU



1.1 Načini prihodov in odhodov učencev v/iz šole

Zakon o pravilih v cestnem prometu (ZPrCP 7.11. 2011) pravi, da smejo otroci samostojno sodelovati v prometu šole, ko so se starši prepričali, da so otroci sposobni razumeti nevarnosti v prometu in da so seznanjeni s prometnimi razmerami na prometnih površinah.

Z zgodnjo in stalno prometno vzgojo, predvsem pa s pravilnim in ustreznim vzgledom, lahko največ pripomoremo k varnosti naših otrok.

Načini prihodov naših učencev v šolo:

- **Peš v spremstvu staršev**
- **Samostojno – peš**
- **Neorganiziran prevoz**
- **Organiziran prevoz (mestni avtobus)**
- **Kolesarji**

Učenci, ki stanujejo blizu šole, prihajajo v šolo peš ali se pripeljejo s kolesi, ki jih shranijo pri vhodu v šolo. Za tiste, ki jih starši pripeljejo z avtomobilom, imamo posebno krožno obračališče na parkirnem prostoru dvorišča šole, kjer lahko varno izstopajo in vstopajo.

1.1.1 Učenci, ki prihajajo peš

Promet se je v zadnjih letih bistveno povečal, zato so najbolj izpostavljeni v prometu pešci, predvsem mlajši. Učence je potrebno vsakodnevno opozarjati na varno hojo v šolo in domov. Že v začetku šolskega leta se pri razrednih urah učenci pogovorijo z razrednikom o šolskih poteh v šolo. Velik poudarek damo na kulturno obnašanje v prometu, poznavanje pravil v prometu predvsem v situacijah, v katerih se lahko znajdejo učenci na šolski poti.

1.1.2 Neorganiziran prevoz otrok v šolo – starši, sorodniki,znanci ...

Starši oz. vozniki osebnih vozil, ki pripeljejo otroke v šolo, se morajo zavedati odgovornosti in pomembne vloge, ki jo imajo v prometu. Starši morajo biti v prometu zgled otrokom, upoštevati morajo cestno prometne predpise in se morajo v prometu obnašati kulturno. Le tako lahko poskrbimo za učinkovit prenos dobre prometne vzgoje na učence oz. otroke. Starši morajo poskrbeti za kar največjo možno varnost otrok v vozilih.

Upoštevati je treba, da otroci sedijo pripeti na zadnjih sedežih, če so manjši od 150 cm. V V ZPrCP, čl. 88/14 je zapisano: »med vožnjo v motornem vozilu z vgrajenim zadrževalnim sistemom mora biti otrok, manjši od 150 cm, zavarovan z zadrževalnim sistemom, ki je primeren otrokovi telesni masi. V motornem vozilu, ki ni opremljen z zadrževalnim sistemom, ni dovoljeno prevažati otrok, mlajših od treh let, otroci starejši od treh let in manjši od 150 cm pa se smejo prevažati le na sedežih, ki niso prednji sedeži. Otrok ni dovoljeno prevažati v nazaj obrnjenem zadrževalnem sistemu v sedežu za potnike, zaščitnem s prednjo zračno blazino, razen če je zračna blazina deaktivirana mehanično«.

Za mlajše otroke je potrebno uporabljati avtomobilske otroške sedeže, ki morajo imeti ustrezno homologacijo. Predvsem je pomembno, da avtomobilski otroški sedež pravilno uporabljamo in da upoštevamo navodila proizvajalca. Poškodovanega avtomobilskega sedeža ne uporabljamo. Otrok pa naj bo pravilno pripet v sam sedež.

Pri prevozu otrok v šolo imajo starši parkirne prostore pred šolo, kjer velja krožni promet. Na tem mestu opozarjamo starše, da pravilno parkiramo avtomobil tako, da ne zasedemo z avtomobilom več parkirnih mest oz. da ne puščamo avtomobilov prižganih, ko ni nikogar v avtomobilu.

Na posodobljenem grafičnem načrtu šolskih poti (v prilogi), so vrisane pešpoti, ki jih naj bi uporabljali učenci ob prihodu ali odhodu iz šole.

Iz načrta je razvidno, katere poti se smatrajo za varne poti v šolo. Pot je varna, ko:

- pot poteka po površinah, ki so za učence najbolj varne in so označene z zeleno barvo (semaforizirana križišča, prehodi za pešce, podhod),
- ni neurejenih ali nevarnih prečkanj cest (prečkanja cest so urejena s podhodi ali prehodi za pešce),
- šolske poti v območjih, kjer so izvedeni tehnični ukrepi za umirjanje prometa (zmanjšana hitrost na cesti XIV. Divizije, ovire na cesti v Brezju, območje umirjenega prometa – hitrostna omejitev na 30 km/h).

2 VZGOJNO PREVENTIVNE DEJAVNOSTI ŠOLE NA PODROČJU PROMETNE VARNOSTI

Za prometno varnost in prometno vzgojo učenk in učencev so dolžni skrbeti starši, učitelji, policisti, učenci pa so dolžni ravnati se v skladu z naučenimi pravili.

2.1 Akcije za zagotavljanje večje prometne varnosti učenk in učencev

VARNOST OTROK NA ŠOLSKIH POTEH

Preverjanje varnih šolskih poti in možni dodatni ukrepi. Postavitev dodatnih opozorilnih tabel in transparentov v okolici šol. Sodelovanje na razgovorih s starši v začetku šolskega leta (SPV v sodelovanju s šolo).

RUMENA RUTICA

Akcija je namenjena prvošolcem in drugošolcem. Poteka skozi vse leto, ob začetku šolskega leta pa še intenzivneje. Učence in starše prvošolcev natančno seznanimo z Načrtom šolskih poti. Pri tem sodeluje tudi policist, vodja šolskega okoliša. Starši prejmejo knjižico Prvi koraki v prometu, ki je v pomoč staršem pri prometni vzgoji otrok. Prvošolci prihajajo in odhajajo v šolo v spremstvu staršev oz. starejše osebe.

PRVI ŠOLSKI TEDEN - okrepljen policijski nadzor prometa pri šoli:

Policisti ali pooblaščen osebe (člani Zveze šoferjev) s svojo prisotnostjo umirjajo promet in izvajajo okrepljen nadzor prometne varnosti otrok v okolici šole.

Policist otroke opozori na pravilno vedenje in na nevarnosti, ki so jim izpostavljeni, z razredniki in učenci prehodi bližnjo okolico šole.

TEDEN PROMETNE VARNOSTI

Prične se z okroglo mizo » Varno na poti v šolo, ki se ga udeležijo predstavniki naše šole z mentorico in nadaljuje z akcijo »« Bodi previden.

Z akcijo spodbujamo in navajamo učence k uporabi kresničk in oblačil z odsevniki. Ob slabi vidljivosti, v mraku in ponoči kot pešci obvezno nosimo kresničko ali drugo odsevno telo, in sicer na vidnem mestu, na strani, ki je obrnjena proti vozišču. Učenci 4. razreda pišejo na to temo starejšim ljudem.

RED JE VEDNO PAS PRIPET

Večina staršev učence 1. VIO vozi v šolo z os. avtomobili. Starše seznanimo s pomenom uporabe varnostnih sedežev v avtu za otroke in dosledno uporabo varnostnih pasov.

EVROPSKI TEDEN MOBILNOSTI, DAN BREZ AVTOMOBILA, TEDEN OTROKA, TEDEN VSEŽIVLJENJSKEGA UČENJA

Razredne ure v tem času namenimo prometni vzgoji učenk in učencev. V sodelovanju s policistom organiziramo predavanja in pogovore na razredni in predmetni stopnji. Izvajamo akcije Sveta za preventivo in vzgojo v cestnem prometu. V tednu otroka se še posebej posvetimo poznavanju cestno prometnih predpisov in rišemo na temo otroci v prometu. Z učenci 6. razreda se v okviru Evropskega tedna mobilnosti udeležujemo vzgojno – preventivne akcije » Drugače na pot – v šolo s kolesom.

BISTRO GLAVO VARUJE ČELADA

Z akcijo spodbujamo dosledno uporabo čelade pri kolesarjih. V ta namen se z nekaterimi učenci 6. razreda odpravimo s kolesi na vzgojno preventivno akcijo v mesto.

KOLESARSKI IZPITI IN VARNO KOLO

Učenci 5. razreda skupaj s starši poskrbijo za tehnično ustreznost kolesa, kar potrdi policist ali pooblaščen oseba z izdajo nalepke »varno kolo«. Učenci opravijo teoretični preizkus znanja po predhodnem 20. urnem teoretičnem pripravljanju. Ob pisnem dovoljenju staršev za praktično vožnjo na spretnostnem poligonu in na cesti opravijo več ur voženj v prometu. Z uspešno izkazanim znanjem pridobijo izkaznico o opravljenem kolesarskem izpitu. Starši s podpisom izkaznice potrdijo, da bodo skrbeli za tehnično ustreznost kolesa in da dovolijo kolesarjenje na javnih prometnih površinah.

PROGRAM JUMICAR

Za učence 4. razreda je na športnem igrišču šole organiziran omenjeni program. Po poligonu s pravo cestno ureditvijo se bodo učenci popeljali s pravimi malimi avtomobili. Preizkusili se bodo v vlogi voznika. Na zanimiv način se bodo poučili o prometnih pravilih in o upoštevanju le teh v cestnem prometu.

TEKMOVANJE - KAJ VEŠ O PROMETU?

S predstavniki učencev 5. in 6. razreda se udeležujemo tekmovanja »Kaj veš o prometu?«, kjer učenci še posebej podrobno dokažejo svoja znanja iz poznavanja cestno – prometnih predpisov, vožnje po prometnih površinah in obvladanju spretnosti na kolesu na kolesarskem poligonu. Priprave na državno tekmovanje in udeležba na državnem tekmovanju » Kaj veš o prometu« ob morebitni uvrstitvi.

OTROŠKA VARNOSTNA OLIMPIADA

Učenci 4. razredov se pri prometnem krožku usposabljammo na različnih področjih (poznavanje prometnih veščin, gasilske veščine, socialne veščine, športne vsebine, splošna razgledanost). Učenci tako spoznavajo različne prometne vsebine.

POLICIST – VODJA POLICIJSKEGA OKOLIŠA

Policist izvaja določeno izobraževanje, ki se nanaša na izvedbo prometne varnosti učencev in prisostvuje aktivnostim, vodenim s strani delavcev šole. Pri tem jim svetuje. Sodeluje pri pripravi na kolesarske izpite. Prisostvuje vožnji otrok s kolesi v rednem prometu tako, da umirja promet in po potrebi izvaja policijska pooblastila.

POLICIST LEON SVETUJE

S projektom otroke pri prometnem krožku seznanimo o nevarnostih, s katerimi se lahko srečajo v vsakdanjem življenju, in jih poučimo o primernem samozaščitnem oziroma preventivnem ravnanju ter spoštovanju pravil na različnih področjih. Poleg tega je potrebno povečati prepoznavnost vodij policijskih okolišev in okrepiti partnersko sodelovanje med otroci, učitelji in starši ter policijo.

PROMETNA VZGOJA V ODDELKIH

Vsebine prometne vzgoje se vključujejo v vse predmetne skupine, predvsem v predmete: **okoljska vzgoja, športna vzgoja, naravoslovje in tehnika, družba, slovenščina** na razredni stopnji, na predmetni stopnji pa v vsebine predmetov **tehnična vzgoja in fizika**.

Na roditeljskem sestanku v začetku šolskega leta:

- ✓ opozorimo starše tudi na njihovo vlogo pri prometni vzgoji, saj smo odrasli s svojim ravnanjem v prometu zgled otrokom.
- ✓ predstavimo načrt šolskih poti in teme iz prometne vzgoje.
- ✓ z učenci I. in II. VIO prehodimo prometne poti v okolici šole. Praktično se seznanijo z ravnanjem na prometno nevarnih mestih.
- ✓ učence opozorimo na obvezno in pravilno nošenje kresničke v mraku in ponoči, ko so udeleženi v prometu kot pešci.

Ob zaključku šolskega leta opozorimo učence na previdnost v prometu v poletnih mesecih. Učence vozače (večina) in učence na ekskurzijah navajamo na primerno ravnanje v avtobusu in v ostalih prometnih sredstvih.

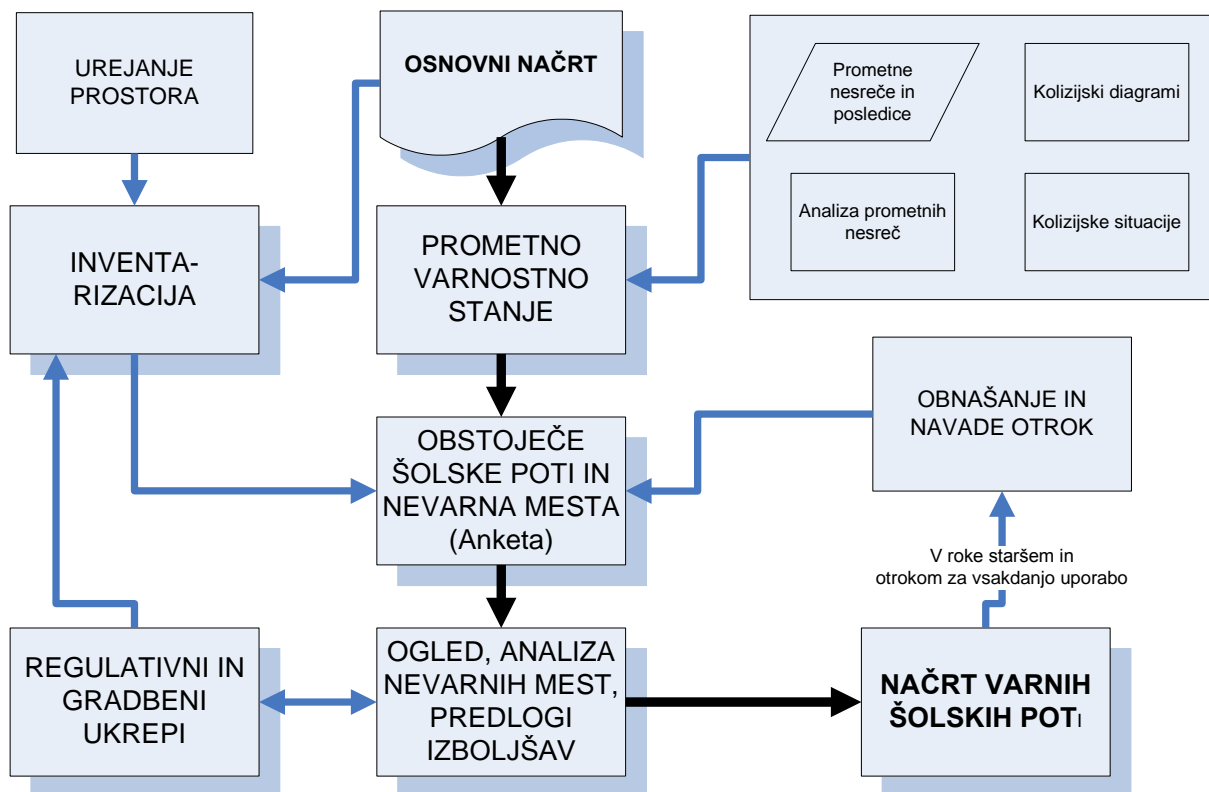
2.2 Šolski izleti in ekskurzije

Šola za šolske izlete in ekskurzije naroči avtobusni prevoz pri avtobusnem, ki ga izberemo glede na izbor prijavljenih ponudnikov na razpis. V tem šolskem letu je to ponudnik Tajhman, ki poskrbi in zagotovi varno prevozno sredstvo, ki ustreza vsem prometno varnostnim predpisom. Šola poskrbi za ustrezno število spremljevalcev na avtobusu, normativ je najmanj en odrasli spremljevalec na 15 učencev.

Spremljevalci poskrbijo, da učenci pravilno in varno uporabljajo prometne površine in prevozna sredstva. Razporedijo se med učence na začetku, v sredini in na koncu skupine. Spremljevalci poskrbijo, da učenci med vožnjo ne motijo voznika, sedijo na svojih sedežih in s svojim vedenjem ne ogrožajo sebe in drugih.

3 IZDELAVA NAČRTA ŠOLSKIH POTI

3.1 Shema z glavnimi komponentami načrta varnih poti



3.2 Koraki pri izdelavi načrta varnih poti

Prometno varnostno stanje:

- Namen: vzpostavili smo detajlno prometno sliko področja
- Cilj: spoznali smo prometni režim in zahteve prometnega prostora
- Kako: na karti smo vrisali šolske poti na poti v šolo. V opisnem delu pa smo opisali prometno signalizacijo in opremo, ugotavljanje prometnih obremenitev in ocenjevanje dejanskih hitrosti.

Obstoječe poti in nevarna mesta:

- Vir: podatke o prometnih nesrečah je priskrbelo Policijska postaja – okoliš Pobrežje. Hujših prometnih nesreč v zadnjih petih letih v šolskem okolišu ni bilo.
- Namen: ugotavljali smo, kje in zakaj so se v preteklosti na obravnavanem področju dogajale prometne nesreče in poiskali vzroke
- Cilj: na osnovi poznavanja lokacij in vzrokov preprečiti ponavljanje prometnih nesreč na obravnavanih področjih (namestitve potrebnih varnostnih komponent)

Kriteriji za ugotavljanje ogroženosti:

- Namen: ugotovili smo, kje hodijo otroci v šolo in kako ocenjujejo nevarnosti na svojih poteh, izdelava splošne ocene ogroženosti

- Cilj: pridobili smo podatke, kako starši in otroci ocenjujejo nevarnosti na svojih poteh
- Kako: podatke smo pridobili z anketo med starši in otroci nižjih razredov osnovne šole, uporabili smo kriterije ogroženosti na šolskih poteh
- učenci prihajajo v šolo večinoma po Cesti XIV. Divizije (glavna cesta z večjo gostoto prometa, a so zagotovljene varne površine za pešce in prehodi za pešce »flash sign«).
- Nekateri učenci morajo do šole opraviti daljšo pot po lokalnih cestah (iz naselij Dogoše, Spodnji Duplek, Brezje), kjer so prav tako zagotovljene varne površine za pešce, se pa večinoma ti učenci v šolo pripeljejo s starši (avtomobil) ali z javnim avtobusnim prevozom.
- Nekateri učenci iz sosednjih krajev morajo prečkati eno ali več prometnih cestnih odsekov, vendar imajo organiziran mestni javni prevoz, ki je boljša rešitev od izvedbe ukrepov za varno prečkanje ceste.
- šolska pot poteka na območjih, kjer se v preteklosti niso zgodile prometne nesreče, v katerih so bili udeleženi otroci - pešci.

Ogled, analiza, predlogi izboljšav:

- Namen: spoznali in raziskali smo možnosti izboljšanja nevarnih mest
- Cilj: izboljšati prometno varnost na obstoječih prometnih poteh
- Kako: vzpostavitev komisije (šola, starši, SPV, policija, upravljavci ceste, ...), ogled na "licu mesta", iskanje možnih izboljšav; vzpostavitev strategije, kako zadevo realizirati

Regulativni in gradbeni ukrepi:

- Namen: poiskali smo možne izboljšave ugotovljenih nevarnih mest
- Cilj: izboljšati prometno varnostno stanje
- Kako: trenutno regulativni ukrepi niso potrebni (sprememba prometnega režima, prepovedi vožnje, posebna določila), prav tako ne gradbeni ukrepi (ki so bili pred kratkim že realizirani v šolskem okolju – umirjanje prometa v Brezju, »flash sign« označeni prehod za pešce pri matični šoli) in investicijsko vzdrževanje.

Načrt šolskih poti:

- Namen: predlagali smo tiste poti v šolo, kjer je ugotovljeno, da so otroci najmanj izpostavljeni nevarnostim v prometu
- Kako: na osnovni načrt smo izrisali poti na način, da ga razumejo starši in otroci, izobesili na oglasni deski, v šolski publikaciji, na spletni strani naše šole in dali informacije staršem, da skupaj z otroci vadijo hojo v šolo ob upoštevanju vseh vplivom prometa na njihovi poti,

Pravila za varno šolsko pot:

- pot poteka po površinah, ki so za učence najbolj varne (pločniki za pešce, podhodi);
- ni neurejenih ali nevarnih prečkanjih cest (prečkanja cest so urejena s podhodi, semaforiziranimi prehodi za pešce ali urejenimi prehodi z dodatnim varovanjem učencev »flash sign«).
- šolske poti potekajo v območjih, kjer so izvedeni tehnični ukrepi za umirjanje prometa.

3.3 Analiza pridobljenih podatkov ankete

Anketni vprašalnik so izpolnjevali starši in učenci naše šole v letu 2015. Naslednje anketiranje je načrtovano v šolskem letu 2019/2020. V zadnji aktualni anketi je bilo ugotovljeno, da v šolo najpogosteje pridejo v spremstvu odraslih, iz šole pa najpogosteje odhajajo sami oz. s sošolci. Najpogosteje v šolo pridejo z avtomobilom, veliko je tudi pešcev. Nekaj učencev uporablja javni prevoz na poti v šolo, iz šole pa najpogosteje odhajajo peš, manj pa z avtomobilom in javnim prevozom. Večina naših učencev je oddaljena od šole 6 do 10 minut, nekaj je tudi takšnih, ki potrebujejo do šole več kot 20 minut.

Največ učencev je izrazilo željo, da bi v šolo prihajali in odhajali z osebnim prevozom – avtomobil. Velik odstotek učencev je izbralo tudi za prevozno sredstvo kolo, nekateri pa so omenili tudi rolerje in motorje.

Prihod v šolo s kolesom: največje število učencev je navedlo, da nikoli ne prihajajo v šolo s kolesom. Navedli so različne vzroke: starši jim ne dovolijo zaradi oddaljenosti od šole, zaradi varnosti, zaradi tatvin, ker jih zebe in ker še nimajo kolesarskega izpita. Večina jih tudi meni, da na način njihovega prihoda vpliva tudi vreme (mraz, sneg, dež).

Na način prihoda in odhoda na šolo ne vplivajo obšolske aktivnosti (interesne dejavnosti, treningi, Zdrav življenjski slog).

Na vprašanje, kako varna je njihova pot v šolo, je večina učencev odgovorila, da je njihova pot popolnoma varna, nekaj učencev se ne počuti varno na manj kot dveh delih poti.

3.4 Naloge staršev pri zagotavljanju varnosti otrok in učencev v prometu

Obnašanje in vključevanje staršev v promet je kot **zglede** odraslih močan in eden najvažnejših dejavnikov pri prometni vzgoji otrok. Starši so dolžni spremljati predšolske otroke v vrtec in domov, prav tako otroke do sedmega leta starosti.

Poskrbeti morajo, da otrok uporablja varnostno opremo (rumena rutka, torbica z odbojnimi stekli, svetleč trak, kresnička, pelerina signalne barve). Zagotoviti morajo učencu pravilno opremo kolesa.

Starši morajo opozarjati svoje otroke na nevarnosti na poti v šolo in domov, na pravilno vključevanje v promet, zahtevati od otrok, da se kot udeleženci v prometu kulturno obnašajo.

Starši ne smejo dopuščati vožnje s kolesom v prometu svojemu otroku, če ta nima ustrezne kolesarske opreme, čelade in kolesarskega izpita. Starši ne smejo dopuščati uporabo motornega vozila učencu, če ta nima vozniškega dovoljenja.

4 NAČRT ŠOLSKIH POTI

V marcu 2019 smo člani delovne skupine posodobili obstoječi načrt šolskih poti na podlagi zemljevida določenega šolskega okoliša. Novi, posodobljeni digitalni zemljevid šolskih poti za OŠ Draga Kobala Maribor in Podružnično šolo Brezje je na predlog SPV MOM MB in na pobudo AVP v šolskem letu 2017/2018 izdelalo podjetje SGB. Zemljevid je bil predstavljen v januarju 2018 s strani avtorja zemljevida, g. Srečka Deželaka security counsellor, E:srecko@sgb.si, www.sgb.si. Omenjeni digitalni zemljevid za našo matično šolo je dosegljiv na naslednji povezavi: http://solskepoti.avp-rs.si/solske_poti#Maribor&269, za podružnično šolo pa na tej povezavi: <https://drive.google.com/open?id=1Et81cvHYadGkDZVKlqDSBRU9bSmAWFg3&usp=sharing>. Oba zemljevida sta tudi razvidna na zadnjih straneh pričujočega načrta.

4.1 VARNOSTNO BOLJ OBREMENJENE RELACIJE

Kar ogroža varnost naših učencev na poti v šolo, je precej gost promet na Cesti XIV. Divizije, vendar so urejene tudi površine za pešce. Potencialne nevarne poti so na zemljevidu označene z rdečo črto – tam ni površin (pločnikov) za pešce. Označena so tudi mesta, kjer potekajo križišča s prednostno cesto brez semaforja (rdeči krogi na zemljevidu).

Prav tako na najbolj uporabljeni poti do šole – cesti XIV. Divizije - NI posebej označene kolesarske steze, ki bi dodatno varovala učence, ki se s kolesom pripeljejo v šolo. Poleg tega bi se morebiti z opremljeno kolesarsko stezo povečal prihod učencev v šolo s kolesom. Sicer pa je na novo zgrajeni obvozni cesti – Puhova cesta, ki poteka mimo šole po severovzhodni strani – urejena tudi kolesarska steza. Poleg tega je na označenem semaforiziranem prehodu za pešce na novo postavljen tudi merilec hitrosti – radar.

4.2 OCENA OGROŽENOSTI OTROK OŠ DRAGA KOBALA MB NA ŠOLSKI POTI

Svet za preventivo in vzgojo v cestnem prometu Mestne občine Maribor je obravnaval vlogo Osnovne šole Draga Kobala z dne, 10. april 2019, v zvezi z ogroženostjo otrok na šolski poti. Policijska postaja Maribor II je izdelala oceno ogroženosti otrok na poti v šolo za učence, ki obiskujejo OŠ Draga Kobala na relaciji: Dogoše - Brezje, Brezje - Širec ter Dogoše – Širec do OŠ Draga Kobala.

Na podlagi Smernic za šolske poti Javne agencije RS za varnost prometa in ocene ogroženosti otrok na šolski poti Policijske postaje Maribor II Svet za preventivo in vzgojo v cestnem prometu ocenjuje, da so otroci na relaciji Svenškova ul. 35, 17 in 41, Nad reko 39 in Gasilska ul. 9, v Dogošah ter Na gorci 29, Zrkovci **na poti v šolo in domov ogroženi** v cestnem prometu. Organiziran prevoz otrok bistveno pripomore k večji varnosti otrok na šolski poti zato predlagamo, da se za učence, ki šolo obiskujejo na relaciji Svenškova ul. 3, 5, 17 in 41, Nad reko 39 in Gasilska ul., 9, v Dogošah ter Na gorci 29, Zrkovci do OŠ Draga Kobala **organizira šolski prevoz.**

Komisija za tehnična vprašanja pri Svetu za preventivo in vzgojo v cestnem prometu MOM je na podlagi opravljenega terenskega ogleda ugotovila, da spodaj navedene relacije **ustrezajo kriterijem za vzpostavitev šolske poti od le-teh do OŠ Draga Kobala**: Ravna ul. 4, 4a, 8a, 5 in 19; Poropatova ul. 20 in 22; Za hrastjem od h. št 1 do h. št. 17; Dupleška c. od h. št. 150a do h. št. 1; Ilirska ul 1, 1a, 5 in 20; Golarjeva ul. 4, Na polju 12 Jarčeva ul. od h. št. 4 do h. št. 56; Petrovičeva ul. od h. št. 1 do h. št. 32; Prazna ul. od h. št. 6 do h. št. 12; Dravinjska ul. 1,9 in 14; Grčarjeva ul. od h. št. 26, 30, 38; Tiha ul. 6a, 12 in 27, Pečetova ul. 6a, Savinjska ul. 3 in 13, Zemljičeva ul. 15, 20, 22, 24, 24a in 24b, Ul. borcev od h. št. 2 do h. št. 29; Ul. Petra Podleska 29 in 33, Za peklom 5, Vzhodna ul. 2, 14, 15 in 19, Na podrtem 20, Na trati 15 in 27, V zatišju 7, Cesta k Dravi 14, Cizljeva 13, Kuzmičeva 6, Klemenčičeva 19 in 27, Zavita 5a in 18, Šentpetska 4 in 35, Zagernikova 5, Žoharjeva 17, 24 in 30.

Prazna ul., Petrovičeva ul., V zatišju, jarčeva ul., Ravna ul., Golarjeva ul., Za Hrastjem 9, Ilirska ul., Ul. borcev, Na podrtem in Grčarjeva ul. so mestne ulice, kjer sicer ni zgrajenih pločnikov, je pa gostota prometa redka. Ulice so pretežno namenjene le tamkajšnjim stanovalcem. Na navedenih ulicah je urejeno območje najvišje dovoljene hitrosti 30 km/h, kar je označeno s predpisano prometno signalizacijo.

Na ulici Na podrtem so v teku gradbena dela, vendar je izvajalec del zavezan k zagotavljanju varnosti udeležencev v prometu in tudi otrok na poti v šolo. Ob zapori vozišča mora pločnik ostati prehodni v skladu z izdanim dovoljenjem. Dupleška cesti in Cesti XIV. divizije sta ustrezno opremljeni s prometno signalizacijo in urejenimi površinami za varno hojo pešcev.

Kar se tiče oddaljenost, ki jo morajo otroci prehoditi od doma do šole, se Svet za preventivo in vzgojo v cestnem prometu zaveda neenakopravnosti obravnave učencev in dijakov. Če so prvi upravičeni do brezplačnega prevoza šele na razdalji 4 km od šole, so slednji do subvencionirane vozovnice upravičeni že na razdalji nad 2 km. Dejstvo je tudi, da so šolske torbe težke in da je pot 4 km peš zelo dolga, vendar na ta kriterij nimamo vpliva oz. ga z oceno ne moremo prilagoditi. To pomeni, da nekateri otroci morda niso upravičeni do povračila stroškov prevoza v/iz šole skozi celo šolsko leto. V kolikor cena avtobusne vozovnice predstavlja velik strošek za družine, imajo starši možnost v izjemnih okoliščinah osnovni šoli oddati vlogo, da se njihovemu otroku prizna brezplačen prevoz v šolo in iz šole, čeprav mu predpisi tega ne omogočajo.

Svet za preventivo in vzgojo v cestnem prometu si že vrsto let prizadeva, da z različnimi vzgojno preventivnimi akcijami prispevajo k otrokovi usposobljenosti za varno ravnanje v prometu. Poudariti je potrebno, da so za varnost otrok v cestnem prometu v prvi vrsti odgovorni starši s svojim pravilnim ravnanjem in dobrim zgledom. Starši so dolžni skrbeti ali izvajati nadzorstvo nad otrokom ali mladoletnikom, ko je ta udeležen v cestnem prometu. Otroci smejo samostojno sodelovati v cestnem prometu šele, ko se starši prepričajo, da so otroci sposobni razumeti nevarnosti v prometu in da so seznanjeni s prometnimi razmerami na prometnih površinah, kjer se srečujejo s cestnim prometom (7. čl. in 87. čl. ZPrCP).

V primeru sprememb in izboljšanja pogojev za varen prihod otrok v/iz šole bo Svet za preventivo in vzgojo v cestnem prometu dopolnil oceno ogroženosti otrok na šolski poti. Svet za preventivo in vzgojo v cestnem prometu bo bdel nad spremembami na cestni infrastrukturi in spremljal prometno ureditev v območju šolskega okoliša.

4.3 PREDLOGI IZBOLJŠAV

- ureditev kolesarskih poti v šolskem okolišu (predvsem na cesti XIV. Divizije)
- nedokončana peš pot med Tolstojevo in Železnikovo (Cesta OF), ki se konča na travniku – predlagamo njeno dokončanje (skica 3 in 4).
- preplastitev asfaltne površine na Tolstojevi ulici
- raziskovalna akcija: snemanje in pridobitev statistike prevoznosti za cesto 14. divizije
- namestitev prikazovalnika hitrosti na cesti 14. divizije
- ustanovitev PešBusa
- predlog Sveta za preventivo pri MOM je, da se starši med sabo dogovorijo za spremljanje vseh otrok iz njihovih ulic po vzoru programa PEŠBUS vse do takrat, ko ocenijo, da so otroci pot v šolo sposobni opraviti samostojno. Svet za preventivo in vzgojo v cestnem prometu MO Maribor pa je staršem v začetni fazi pri tem pripravljen pomagati in nuditi strokovno pomoč
- vključitev v projekt Trajnostna mobilnost v vrtcih in osnovnih šolah v šolskem letu 2019/2020 (nosilka in koordinatorica projekta je učiteljica Kristina Kaube, pomaga ji Klemen Kotnik)

Ukinitev subvencij za vozovnice:

- Izvede se predavanje za starše o seznanjanju (uvodni roditeljski sestanek sept 2019)
- Izdelava novih grafičnih prikazov šolskih poti (preveriti grafiko od AVP)

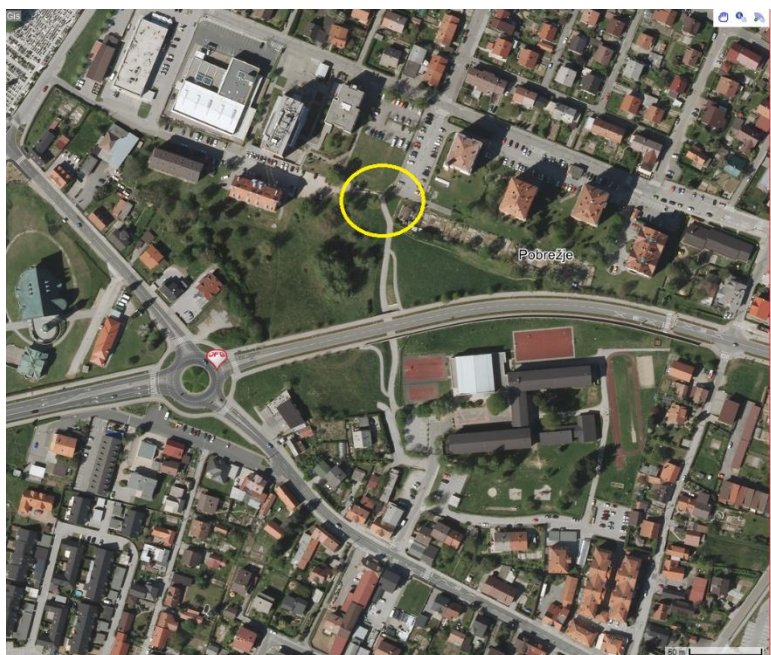
Predlogi učencev:

- Tolstojeva ulica in cesta 14. divizije slabo vzdrževana (luknje na cesti, nabiranje vode,)
- Pločniki na c. 14. divizije: avtomobili so parkirani na pločnikih in ovirajo varno pot

Slika 3: Fotografija nedokončane peš poti med Tolstojevo in Železnikovo ulico



Slika 4: Zemljevid nedokončane peš poti med Tolstojevo in Železnikovo ulico



Predlogi za uporabnike (starše, učence, zaposlene na šoli)

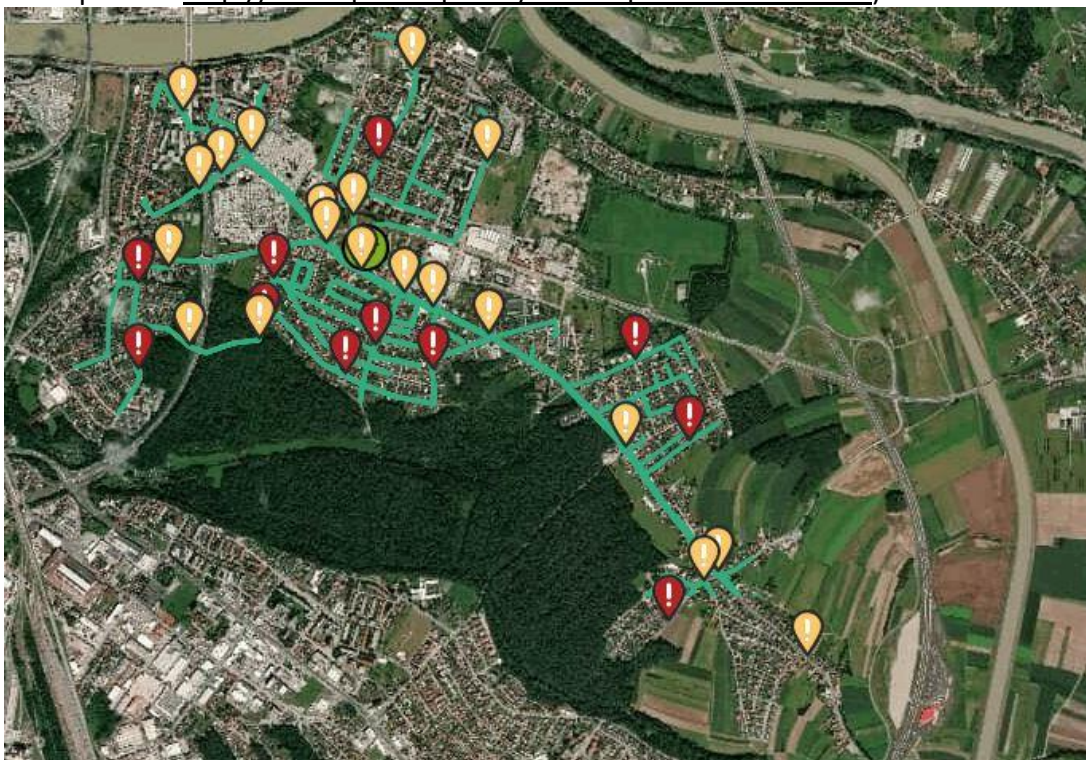
- Da se izogibajo nevarnim potem
- Uporabljajo naj varne poti
- Da si ogledajo prometno varnostni načrt šole in ga dosledno upoštevajo

Zahvala

Zahvaljujemo se delovni skupini, predstavljeni na uvodni strani tega načrta šolskih poti za njihovo pomoč pri posodobitvi in za strokovne nasvete.

PRILOGE:

Zadnja verzija zemljevida načrta šolskih poti za matično šolo (digitalna verzija 2018, dostopna na: http://solskepoti.avp-rs.si/solske_poti#Maribor&269)



Zadnja verzija zemljevida načrta šolskih poti za matično in podružnično šolo (digitalna verzija 2018, dostopna na:

<https://drive.google.com/open?id=1Et81cvHYadGkDZVKlqDSBRU9bSmAWFg3&usp=sharing>)

